



RÉUNION J'accompagne

« REPRENDRE LE FOOTBALL CHEZ LES ENFANTS »
(U6-U13)

LES INTERVENANTS

INTRODUCTION - ACCUEIL



OBJECTIFS DE LA RÉUNION

INTRODUCTION - ACCUEIL

1

Vous **INFORMER**

2

Vous **RASSURER**

3

Vous **ACCOMPAGNER**



CLUBS

Incitation à la **prudence** dans la reprise
(Conditions de pratiques progressives et respect règles sanitaires)

Période d'été propice aux **stages vacances** « foot » (guide)

Période de **rentrée** du foot à **l'intérieur du club**

INSTANCES

FEDERALES

Adaptation possible des calendriers, **formats et organisations**
(hors compétitions réglementées)

Accompagnement des clubs (informations, réunions, visites)

Création de **guides et d'outils** d'accompagnement pour les clubs

Logique de la Reprise du Club

REPRISE & ENCADREMENT

- Une reprise adaptée et « progressive » en fonction des clubs

En fonction de la « Loi du moment », on souhaite l'imaginer,...

A

ADAPTER les contenus de séances en fonction des règles sanitaires et catégories

D

DEFINIR une organisation du club rassurante et accueillante pour tous et toutes

A

AMENAGER une reprise progressive pour tous les publics

P

Pouvoir répondre aux attentes des licenciées (nouvelles pratiques)

T

TRAVAILLER pour un club lien de vie

E


ENGAGER des équipes dans les modalités proposés par les Ligues et Districts

E

ENSEMBLE pour une reprise

Les Dates de Reprise par Catégorie

Calendrier 2020/2021

CHAMPIONNATS - COUPES																																																								
Mois	Août			Septembre			Octobre			Novembre			Décembre			Janvier			Février			Mars			Avril			Mai			Juin																									
Jour	16	23	30	6	13	20	27	4	11	18	25	1	8	15	22	29	6	13	20	27	3	10	17	24	31	7	14	21	28	7	14	18	21	28	3	4	5	Me 7	11	18	25	Me 28	1	2	8	9	13	16	22	23	24	30	5	13	20	27
																																																								
Coupe de France																																																								
Gambardella																																																								
Coupes AIN / Grpts																																																								
Régional 3																																																								
Seniors - Poules de 13 et 14																																																								
Seniors - Poules de 12																																																								
Championnat Senior D5																																																								
U 18																																																								
U 15																																																								
U 13																																																								
U 11																																																								
U 9																																																								
U 7																																																								
Senior à 11 - Filles																																																								
Senior à 8 - Filles																																																								
U 18 - Filles																																																								
U 15 - Filles																																																								
Jour																																																								
Mois																																																								

Vacances scolaires
Dimanche 1er Novembre
Mercredi 11 Novembre
3, 4 et 5 Avril Pâques
Samedi 1er Mai
Samedi 8 Mai
Jeu 13 Mai Ascension
22, 23 et 24 Mai Pentecôte

Réunion des jeunes à 11 : Samedi 29 août
 Réunion des féminines : Jeudi 10 septembre
 J'Accompagne Bresse - Bugey - Val de Saône U13 - U11 : 14 septembre 2020
 J'Accompagne Bresse - Bugey - Val de Saône U9 - U7 : 16 septembre 2020
 J'Accompagne Haut Bugey : 15 septembre 2020
 J'Accompagne Bas Bugey : 15 septembre 2020
 J'Accompagne Dombes Côtière : 15 septembre 2020
 J'Accompagne les U7 (2nde phase) : 8 février 2021

Actions promotionnelles
 JND Journée Nationale U7 : Samedi 29 mai
 JNA Journée Nationale U9
 CD Challenge Conseil Départemental U11 :
 FF3 Festival Foot U13 : Samedi 03 avril
 JDFJ Journée Départementale du Foot Féminin :
 RF Rassemblement Féminin

QF : Qualification Futsal
 Flut : Finale futsal



LES RÈGLES SANITAIRES

ORGANISATION SANITAIRE

Tests non obligatoires pour les licenciés avant la reprise des compétitions

Chaque club désigne un référent « COVID »

Lorsqu'un licencié présente des symptômes, il doit le signaler à son médecin traitant

Lorsque le club compte **plus de 3 joueurs** identifiés porteurs du virus dans une catégorie de pratiquants (sur 7 jours glissants) :

- Le virus est dit circulant au sein du club
- Le club doit adapter l'organisation de ses entrainements (groupes de 10 personnes maximum)
- Le référent Covid avise l'instance (Ligue/District)
- Le club peut demander le report de ses rencontres pour la catégorie concernée
- La commission d'organisation jugera du bien-fondé de la demande

Fourniture d'une attestation de l'ARS ou a minima d'une attestation médicale d'un médecin généraliste indiquant que le virus est dit circulant au sein du club, et que la catégorie concernée compte au moins 4 cas positifs.

Les reports seront prononcés pour une durée minimum de 14 jours.

Port du masque

Le port du masque est **obligatoire pour toute personne** (à partir de 11 ans) entrant dans le stade. Sont dispensés pendant la rencontre, les joueurs, les arbitres et les entraîneurs principaux. Les personnes présentes sur le banc de touche portent le masque.

Vestiaires

Les vestiaires sont autorisés (Décret du 13/08) sous réserve du respect des règles sanitaires suivantes :

- Limiter le nombre de personnes présentes dans les vestiaires aux seuls officiels
- Limiter le temps de présence dans les vestiaires
- Désinfecter la tablette servant à la FMI après chaque utilisation
- Aérer et désinfecter les vestiaires régulièrement

Officiels

Le club recevant est en charge de fournir les éléments nécessaires aux gestes barrière et à la protection des officiels (délégués, arbitres...) à savoir : vestiaire désinfecté, gel hydroalcoolique, masque.

Buvettes

Buvettes autorisées dans le respect des règles sanitaires strictes (sens de circulation – port du masque – distanciation, pas de stationnement des personnes devant les buvettes)
Utilisation de bouteilles individuelles uniquement

Spectateurs

Les spectateurs sont autorisés sous réserve de places assises uniquement en tribune (sauf arrêtés municipaux ou préfectoraux qui sont bien sûr prioritaires par rapport à ce protocole)
Jauge à 5 000 personnes maximum (avec respect des distanciations et port du masque obligatoires)

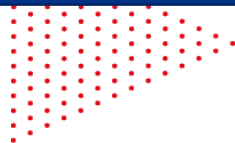
Animations – Protocoles d'avant et d'après match

Toutes les animations sont interdites.

Pas de protocole d'avant match et d'après match entre joueurs et arbitres.



« Appropriation –
Mise en application
des gestes et règles sanitaires »



- Disposer au sein du club d'un **G**arant du **P**rotocole **S**anitaire

ENJEUX

- L'**accompagnement** de la crise sanitaire
- L'**accueil** des licenciés en toute sécurité
- La mise en place **d'actions en lien avec la santé** et la sécurité du pratiquant
- La **sensibilisation** au développement des nouvelles pratiques

GUIDES & OUTILS DISPONIBLES

INFOS PRATIQUES

LES GUIDES



GUIDES & OUTILS DISPONIBLES

INFOS PRATIQUES

LES AFFICHES

Aménagements pour accéder aux installations sportives



Un accès pour l'arrivée au stade et un autre pour le départ sont définis et matérialisés pour éviter les croisements sur l'ensemble des installations.

Fermeture des bandes de touche.

Fléchages ou sel ou marquage pour tous les espaces de circulation piétonne.

Règles strictes d'accès et d'utilisation des sanitaires.

Condamnation temporaire de l'accès aux vestiaires et aux douches.

Mise à disposition de produits de nettoyage des mains.

Maintien des portes des locaux ouverts pour limiter la manipulation des poignées et permettre une aération/ventilation régulière des espaces en intérieur.


Nettoyage et désinfection des locaux au moins une fois par jour.

Respect des règles de distanciation pour les encadrants utilisant des espaces de travail en intérieur.

Prohibition toute conversation et espaces de lavage du matériel sportif utilisés à disposition près des terrains.

Jan 2021 - FFF/Manya

Les bons comportements à adopter pour la reprise dans votre club



Avant la séance Arrivée au stade

1. Je n'ai pas de symptômes.
2. Je ne suis pas en contact.
3. J'arrive en train d'automatiquement avec un grand mouchoir.
4. Je respecte les espaces et ne suis pas en contact avec les autres joueurs.
5. Je suis sans symptômes, sans retour de mes symptômes dans le respect des gestes barrières (au moins 10 jours de repos, sans contact).
6. Je ne nettoie pas mes mains.
7. Je suis sans symptômes.
8. Je participe dans les cours d'entraînements à proximité de terrains.

Pendant la séance

- Je n'ai pas de symptômes et je suis sans symptômes.
- Je ne suis pas en contact.
- Je respecte la distanciation sociale - au moins 2 m avec l'entraîneur - au moins 1 m l'un. Contact sans contact. Si je suis malade, je ne suis pas en contact avec mes contacts.

Départ de stade, Après la séance

- Je ne nettoie pas mes mains.
- Je respecte les espaces et ne suis pas en contact avec les autres joueurs.
- Je ne suis pas en contact.
- Je nettoie les locaux et je suis sans symptômes - au moins 10 jours de repos, sans contact - au moins 10 jours de repos, sans contact - au moins 10 jours de repos, sans contact.

Jan 2021 - FFF/Manya

Activités de reprise proposées des enfants aux adultes

Pour un groupe de dix joueurs maximum, occasionnellement compacts, en terrain extérieur uniquement (terrain à 11, 9 ou 5).



Activités individuelles sans ballon

- Parcours de coordination motrice.
- Circuit training éducatif de renforcement musculaire.
- Atelier d'Air Football (travail des gestes à vide, visualisation).

Activités individuelles en solo d'un groupe, sans collaboration

- Jeux pré-sportifs (jeux en miroir, 1-2-3 Soleil, etc.).
- Ateliers de Programme éducatif fédéral.
- Dictionnaire technique (quiz et parcours).
- Enchaînements de mouvements rythmés par la musique et inspirés du football.

Activités individuelles avec un ballon personnalisé (Max Ballon) ou activités avec passage de ballon possible entre deux joueurs

- Exercices techniques (parcours, jonglerie).
- Ateliers de passes (avec un mur, une planche de rebond ou un autre joueur).
- Ateliers de tirs de précision (out, bêche cible).

Jan 2021 - FFF/Manya

LES AFFICHES

Recommandations pour l'organisation de la pratique

FFF

Un espace de pratique large

- 40 m x 20 m ou 50 m x 30 m (cours ballon) ;
- 50 m x 30 m (école de football avec ballon) ;
- 80 m x 50 m (à partir des 11A, avec ballon).

Application des gestes barrières et de la distanciation sociale

- 2 m entre l'intervenant et le groupe ;
- 5 m (touché) ou 10 m (cours) entre les joueurs en mouvement ;
- Au moins 4 m d'espace individuel à l'arrêt et lors des temps de repos ;
- Au moins 2 m entre deux joueurs lors des courses latérales (matérialisation de couloirs).

Port de masque obligatoire pour l'intervenant.

Utilisation d'une garde personnelle.

Matériel pédagogique matérialisé seulement par l'éducateur.

Nomenclature individuelle de ballon (identification et personnalisation).

Désinfection de ballon et du matériel systématique.

Prévoir un personnel - garant de protocole sanitaire - (GPS) qui veille au respect des principes généraux et à la bonne conduite de la séance.

Cronomètre de pratique espacée de 30 minutes minimum entre chaque groupe afin de permettre le nettoyage du matériel et de réguler les flux.

Zones d'attente pour les pratiquants matérialisées à proximité du terrain avant la participation à une séance.

FFF

LES 10 RÈGLES D'OR ÉDICTÉES PAR LE CLUB DES CARDIOLOGUES DU SPORT

- 1/ Je signale à mon médecin toute douleur dans la poitrine ou essoufflement anormal survenant à l'effort.*
- 2/ Je signale à mon médecin toute palpitation cardiaque survenant à l'effort ou juste après l'effort.*
- 3/ Je signale à mon médecin tout malaise survenant à l'effort ou juste après l'effort.*
- 4/ Je respecte toujours un échauffement et une récupération de 10 min lors de mes activités sportives.
- 5/ Je bois 3 à 4 gorgées d'eau toutes les 30 min d'exercice à l'entraînement comme en compétition.
- 6/ J'évite les activités intenses par des températures extérieures < - 5° ou > +30° et lors des pics de pollution.
- 7/ Je ne fume pas, en tout cas jamais dans les 2 heures qui précèdent ou suivent ma pratique sportive.
- 8/ Je ne consomme jamais de substance dopante et j'évite l'automédication en général.
- 9/ Je ne fais pas de sport intense si j'ai de la fièvre, ni dans les 8 jours qui suivent un épisode grippal (fièvre + courbatures).
- 10/ Je pratique un bilan médical avant de reprendre une activité sportive intense si j'ai plus de 35 ans pour les hommes et 45 ans pour les femmes.

* Quels que soient mon âge, mes niveaux d'entraînement et de performance, ou les résultats d'un précédent bilan cardiologique.

<https://www.clubcardiosport.com/10-regles-or>

ACCOMPAGNEMENT DES CLUBS

Lundi 21 septembre

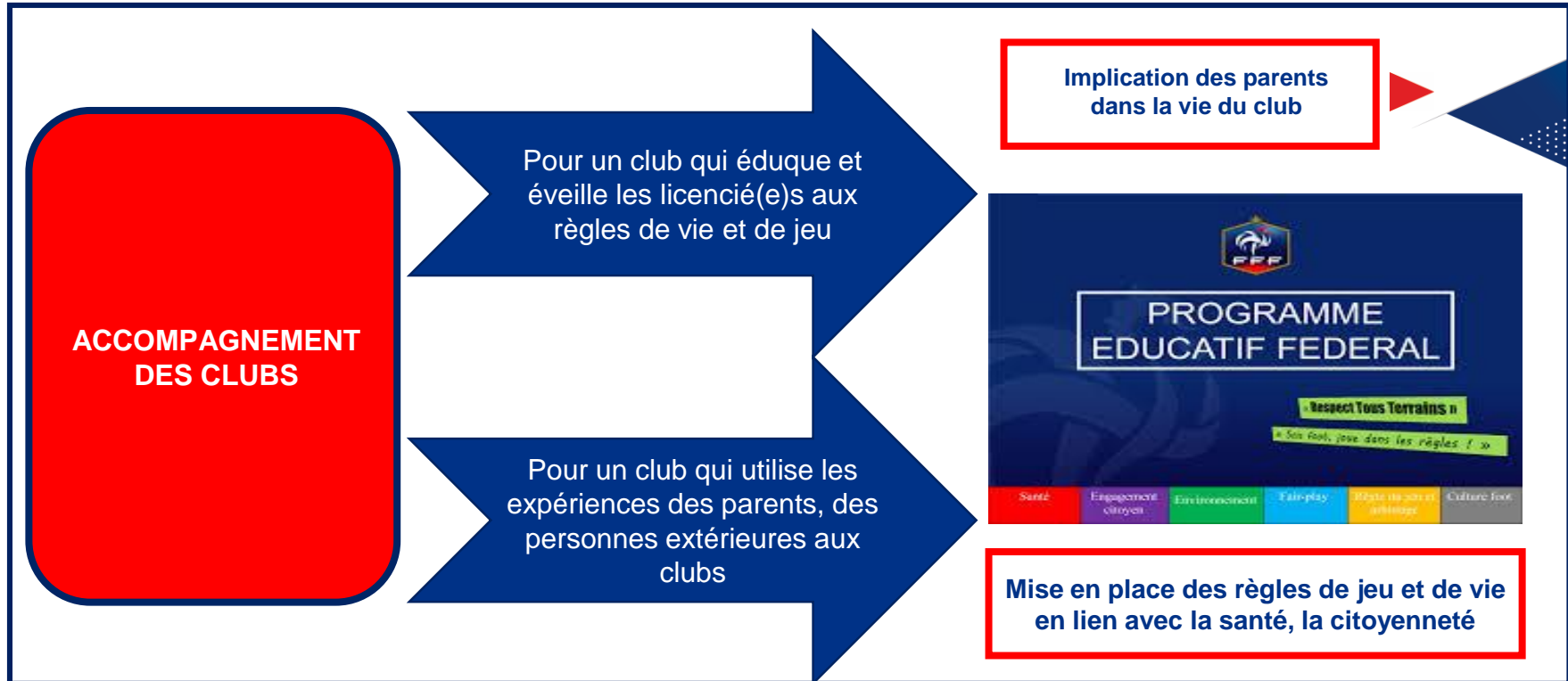
Développement de la notion
de projet au sein des clubs

Outil d'aide à la structuration (outil
d'auto-diagnostic et d'évaluation)
Outil de valorisation (label qualité)



TYPES ACTIVITÉS

REPRISE ACTIVITES



TYPES ACTIVITÉS

REPRISE ACTIVITES

ACCOMPAGNEMENT
DES CLUBS

Afin que les parents puissent
trouver leur place et s'investir
activement dans la vie des
clubs

Pour un club qui accueille
tout le monde, hommes et
femmes de tout âge



Observation des pratiques – questionnaire éducateurs

Observation des pratiques

Chaque district devra réaliser 4 observations complètes par catégorie à organiser par le CTD DAP soit 16 observations complètes ce qui correspond à un total de 68 fiches.

- 2 équipes plus haut niveau et 2 équipes plus bas niveau
- 5 observateurs

Questionnaire éducateurs

**A diffuser au plus grand nombre d'éducateurs
à partir du mois de février - Retour le 15 avril 2021**



Les Lois du Jeu



LES RÈGLES DU JEU DE U6 À U13

2017-2020

CATÉGORIES - LICENCES	U6	U7	U8	U9	U10	U11	U12	U13
SCOLARITÉ	GS	CP	CE1	CE2	CM1	CM2	6 ^{ème}	5 ^{ème}
EFFECTIFS DE PRATIQUE	Football à 8 (avec GB) 4 (avec GB) ★		Football à 6		Football à 8		Football à 8	
SUPPLÉANT(S)	2 maximum		2 maximum		3 maximum		3 maximum	
NOMBRE MINIMAL DE JOUEURS	Adaptation des effectifs		4 par équipe		6 par équipe		6 par équipe	
TACLES	Non	★	Oui		Oui		Oui	
MIXITÉ	Oui		Oui		Oui		Oui	
SURCLASSEMENT			3 U7 maximum par équipe avec autorisation médicale		3 U9 maximum par équipe avec autorisation médicale		3 U11 maximum par équipe avec autorisation médicale	
SOUS-CLASSEMENT		Possibilité U8 F		Possibilité U10 F		Possibilité U12 F		Possibilité U14 F
DIMENSION DES TERRAINS	Foot à 4 (avec GB) : 30 m x 20 m	★	35 à 40 m x 25 à 30 m	★	Si terrain spécifique : 55 à 60 m x 45 m	1/2 terrain à 11	Si terrain spécifique : 60 à 65 m x 50 m	1/2 terrain à 11
ZONE GARDIEN DE BUT	Zone à 8 mètres	★	Zone à 8 mètres	★	26 m x 13 m		26 m x 13 m	
HORS-JEU	Non		Non		Ligne des 13 mètres		Ligne médiane	
TAILLE DES BUTS	4 m x 1,5 m		4 m x 1,5 m		6 m x 2,10 m		6 m x 2,10 m	
TAILLE DES BALLONS			T3		T4		T4	
TEMPS DE JEU MAX. RENCONTRES - ATELIERS	40 minutes		50 minutes					
DURÉE MAX DES RENCONTRES					60 minutes		60 minutes	
ENGAGEMENT	Interdiction de marquer directement							
COUP DE PIED DE BUT	Ballon arrêté, endroit libre dans la surface des 8 m	★	Ballon arrêté, endroit libre dans la surface des 8 m	★	9 m (à D ou à G du point de réparation)		9 m (à D ou à G du point de réparation)	
TOUCHE	Passé au pied au sol ou conduite de balle		Passé au pied au sol ou conduite de balle		A la main		A la main	
COUP-FRANCS	Coup-francs directs uniquement		Coup-francs directs uniquement		Coup-francs directs et coup-francs indirects		Coup-francs directs et coup-francs indirects	
COUP DE PIED DE RÉPARATION	6 m (2 pas devant la ligne des 8 mètres)		6 m (2 pas devant la ligne des 8 mètres)		9 m		9 m	
MISE À DISTANCE DES JOUEURS	4 m		4 m		6 m		6 m	
RELANCE GARDIEN DE BUT	Uniquement à la main ou au pied sur ballon posé au sol	★	Uniquement à la main ou au pied sur ballon posé au sol	★	Uniquement à la main ou au pied sur ballon posé au sol		Uniquement à la main ou au pied sur ballon posé au sol	
	Protégée à 8 m	★	Protégée à 8 m	★	Non protégée		Non protégée	
TEMPS DE JEU PAR JOUEUR	Tendre vers 100 %		Tendre vers 100 %		Temps de jeu égal pour tous		Temps de jeu égal pour tous	
ARBITRAGE	Extérieur terrain par 1 jeune ou 1 adulte		Extérieur terrain par 1 jeune ou 1 adulte		3 arbitres (privilegier des joueurs U15 - U17 du club)		3 arbitres - Assistants = joueurs U12 - U13 (rotations de 15 minutes)	
PAUSE COACHING	Non		Non		Non		2 minutes au milieu de chaque période	

★ Nouveautés

Le même temps de jeu pour tous : un droit pour les enfants, un devoir pour les éducateurs

FFF.fr



ACCUEILLIR – RASSURER – ANIMER – FIDELISER

P.R.E.T.S POUR LA SAISON



U 10 / U 11
&
U 12 / U 13

LOIS DU JEU : LE COUP DE PIED DE BUT

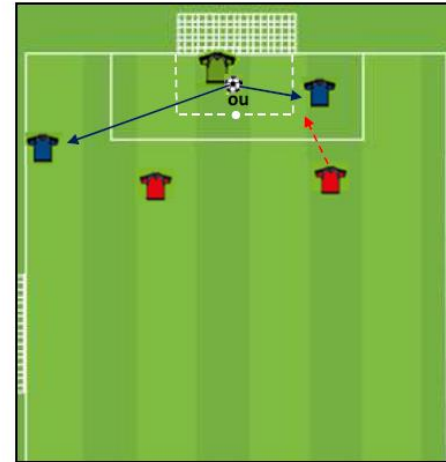


Lors d'un coup de pied de but, le ballon sera placé dans la zone virtuelle « 6m x 9m » (délimitée par la largeur des montants de but et allant jusqu'à la hauteur du point de penalty).

Comme au football à 11, les **adversaires** devront se trouver **à l'extérieur** de la surface de réparation (26x13m) jusqu'au botté du ballon.

Les joueurs de l'équipe bénéficiant du coup de pied de but **peuvent se trouver à n'importe quel endroit sur le terrain**. (à l'extérieur ou l'intérieur de la surface de réparation)

Après le botté du ballon, les adversaires ont la possibilité de pénétrer dans la surface de réparation même si celui-ci n'en est pas encore sorti.



2. Procédure

- ⚽ Le ballon doit être immobile et être botté d'un point quelconque de la surface de but par un joueur de l'équipe qui défend.
- ⚽ Le ballon est en jeu **dès qu'il est botté et a clairement bougé.**
- ⚽ Les adversaires doivent se trouver en dehors de la surface de réparation jusqu'à ce que le ballon soit en jeu.



3. Infractions et sanctions



Si, au moment de l'exécution du coup de pied de but, des adversaires se trouvent encore à l'intérieur de la surface car ils n'ont pas eu le temps d'en sortir, l'arbitre laisse le jeu se poursuivre. Si un adversaire se trouvant dans la surface de réparation lorsque le coup de pied de but est exécuté ou entrant dans la surface de réparation avant que le ballon ne soit en jeu touche ou dispute le ballon avant qu'il ne soit en jeu, le coup de pied de but doit être retiré.

Principale conséquence



J'accompagne les U7



Samedi 29 mai 2021 à Montmerle Sur Saône



*Samedi 29 mai
2021*

*Inscriptions
sur le site du
District !!!!!*



LES CLEFS DE LA RÉUSSITE en U7

EQUIPE « TYPE »



ARBITRE



Tolérance

(S'écouter, Se respecter pour mieux pratiquer, ...)

1



Solidarité

(Respecter les règles aujourd'hui, pour une sortie de pandémie « durable »...)

2



Animation

(Proposer des activités sportives & éducatives pour ses pratiquants)

3



Plaisir

(Maitre mot pour la pratique,...)

4



Activité

(Maintenir une pratique sportive régulière, progressive, ludique,...)

COACH



Bienveillant

(Ecoute, valorisation, encouragement...)

Accompagnateur
Parent



Santé

(Conserver les Gestes barrières, les règles, ...)

LES CLEFS DE LA RÉUSSITE en U9

EQUIPE « TYPE »



ARBITRE



Tolérance

(S'écouter, Se respecter pour mieux pratiquer, ...)

1



Solidarité

(Respecter les règles aujourd'hui, pour une sortie de pandémie « durable »...)

2



Animation

(Proposer des activités sportives & éducatives pour ses pratiquants)

3



Plaisir

(Maitre mot pour la pratique,...)

4



Activité

(Maintenir une pratique sportive régulière, progressive, ludique,...)

5



Diversité

(Utiliser différents formats de pratique)

COACH



Bienveillant

(Ecoute, valorisation, encouragement...)

Accompagnateur
Parent



Santé

(Conserver les Gestes barrières, les règles, ...)

J'accompagne les U11

- 3 niveaux toute la saison.
- Changement de niveaux possible à la Toussaint et à Noël suite aux résultats ou à la demande de l'Éducateur.

Tout nouvel engagement ou retrait d'équipe devra être confirmé par courrier, fax ou mail - Messagerie officielle.

La feuille de match

Feuille de match U11

Date: _____ Club organisateur: _____ Lieu du plateau: _____
Pays: _____ Educateur responsable du plateau: _____

REMARQUES :

Équipe A :		Équipe B :		Équipe C :	
Éducateur :		Éducateur :		Éducateur :	
Joueurs (Date / prénom)	N° de licence	Joueurs (Date / prénom)	N° de licence	Joueurs (Date / prénom)	N° de licence

Signature de responsable Signature de responsable Signature de responsable

Minutes

Les matchs A & B		C		D	
A :		B :			
Bilan match A & C		C :			
A :					
Bilan match B & C		D :			
B :					

Le club recevant a la charge de renvoyer la présente feuille de match, dans les 48h, au District de l'Ain de Football



J'accompagne les U11

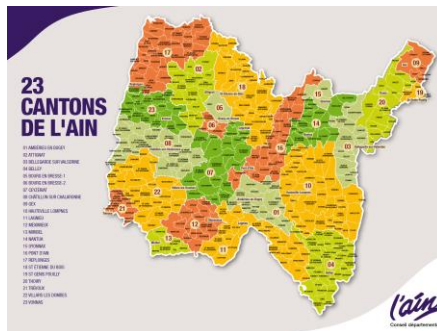
L'organisation de cette épreuve repose essentiellement sur un club (ou des clubs) de football, ses organisations matérielle et sportive s'appuient sur les collectivités locales (mairies, communautés de communes...) territorialement compétentes et les instances départementales du Football (District de l'Ain).

Le challenge de Football a été créé à l'initiative du Conseil général de l'Ain au cours de la saison 1988/89.

- DÉROULEMENT:

- Chaque canton propose 2 équipes pour la participation à la compétition soit 46 Equipes.
- Les 23 cantons sont répartis par tirage au sort en 3 poules.
- Chaque canton effectue 7 matchs sur la journée (3 matchs le matin et 4 l'après-midi).

Suite aux résultats de l'après-midi, le canton qui sera classé 1er (avec les résultats cumulés des 2 équipes et les coefficients accordés) remportera le challenge du Conseil Départemental.



LES CLEFS DE LA RÉUSSITE en U11

EQUIPE « TYPE »



ARBITRE



Tolérance

(S'écouter, Se respecter pour mieux pratiquer, ...)



Solidarité

(Respecter les règles aujourd'hui, pour une sortie de pandémie « durable »...)

2



3



Anticipation

(Travailler le projet du club, séances, Matches,...)

Santé

(Conserver les Gestes barrières, les règles, ...)

4



5



Animation

(Proposer des activités sportives & éducatives pour ses pratiquants)

Activité

(Maintenir une pratique sportive régulière, progressive, ludique,...)

6



Plaisir

(Maitre mot pour la pratique,...)

COACH



Bienveillant

(Ecoute, valorisation, encouragement...)

7



Diversité

(Utiliser différents formats de pratique)

8



Equilibre

(Hydratation, Nutrition, Sommeil,...)

DIRIGEANT



Accompagnateur

(la sécurité, le tutorat à l'arbitrage Le médiateur)

J'accompagne les U13

- 1ère phase de brassage (Plateaux de 3 équipes) avec 3 niveaux.
- 2ème phase sous forme de championnat (Matches secs) avec 4 niveaux.
- 3ème phase sous forme de championnat (Matches secs ou plateaux de 3 équipes) avec 4 niveaux.

Tout nouvel engagement ou retrait d'équipe devra être confirmé par courrier, fax ou mail - Messagerie officielle.

La feuille de match

FFFC **FFFC**

Feuille de match U13

Date : _____ Club organisateur : _____ Lieu du plateau : _____
Pays : _____ Educateur responsable du plateau : _____

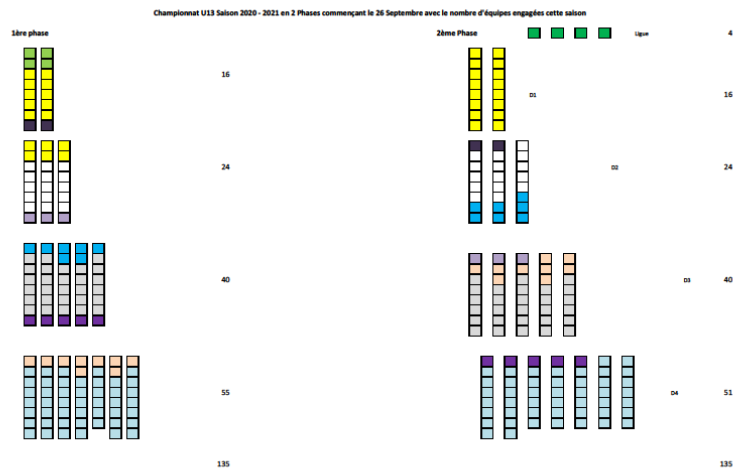
Observations : _____

Équipe A :		Équipe B :		Équipe C :	
N° de joueur	N° de joueur	N° de joueur	N° de joueur	N° de joueur	N° de joueur

Mises à jour

1er match A & B	2ème	3ème
A : _____	B : _____	
A : _____	C : _____	
B : _____	A : _____	
B : _____	C : _____	
C : _____	A : _____	
C : _____	B : _____	

Le club recevant a la charge de renvoyer la présente feuille de match, dans les 48h, au District de l'Ain de Football



J'accompagne les U13



Samedi 3 Avril 2021 à Bellignat (PVFC)



Déroulement des tours de qualification: **Jour de coupe**

Une épreuve technique avant chaque rencontre

En cas de match nul, le résultat de la série sera déterminant.

- «Coup de pied de réparation»

Organisation des coups de pieds de réparation

- 4 tireurs par match,
- Faire tirer une fois tout le monde,
- Dont le gardien de but
- En cas d'égalité à la fin de la série un 5ème tireur s'avance ...

Déroulement des finales : départementales et régionales

Rencontres à 8 C 8 :

Sous formule championnat ou échiquier

Tests techniques :

Jonglerie à l'arrêt ou en mouvement sur des circuits différents.

Défi conduite de balle + frappe sous des circuits différents.

Quizz :

Questionnaire individuel pour un cumul collectif en lien avec le Programme Educatif Fédéral et les incollables du football.

Pour se qualifier aux tours suivants cumuler un maximum de points :

Les rencontres représentent : 50% des points.

Les tests techniques : 25% des points.

Le Quizz programme éducatif : 25% des points.

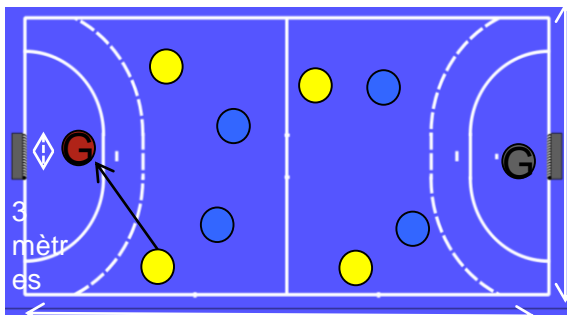
3 X 20 minutes
A X B C X D
VAINQUEUR M1 X PERDANT M2 VAINQUEUR M2 X PERDANT M1
VAINQUEUR M1 X VAINQUEUR M2 PERDANT M1 X PERDANT M2



FFF.fr @equipefrance @fff

J'accompagne les U13

- F**aire pratiquer sur une surface rapide,
- U**tiliser plusieurs dates pour découvrir et pratiquer le futsal,
- T**ravailler les compétences tactiques, techniques et motrices,
- S**e faire plaisir,
- A**ssurer un temps de jeu minimum à tous les enfants du club,
- L**imiter les temps d'attente entre deux rencontres.



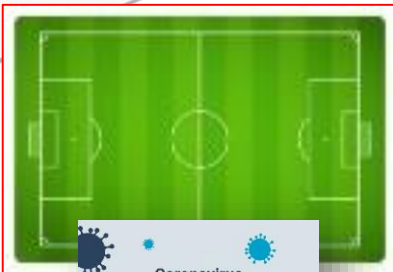
Tour de qualification départemental (en janvier 2021)

Finale départementale (Samedi 6 février 2021)



LES CLEFS DE LA RÉUSSITE en U13

EQUIPE « TYPE »



ARBITRE



Tolérance

(S'écouter, Se respecter pour mieux pratiquer, ...)



Solidarité

(Respecter les règles aujourd'hui, pour une sortie de pandémie « durable »...)

2



3



Anticipation

(Travailler le projet du club, séances, Matches,...)

Santé

(Conserver les Gestes barrières, les règles, ...)

4



5



Animation

(Proposer des activités sportives & éducatives pour ses pratiquants)

Activité

(Maintenir une pratique sportive régulière, progressive, ludique,...)

6



Plaisir

(Maitre mot pour la pratique,...)

7



Diversité

(Utiliser différents formats de pratique)

8



Equilibre

(Hydratation, Nutrition, Sommeil,...)

COACH



Bienveillant

(Ecoute, valorisation, encouragement...)

DIRIGEANT



Accompagnateur

(la sécurité, le tutorat à l'arbitrage Le médiateur)

Saisie des résultats U7

Parution des rencontres sur le Site :

Onglet « Compétitions », Championnat, Choisir la catégorie puis la poule.

Seule 1 équipe par club apparaîtra. Tous les clubs apparaîtront sous la forme de rencontres mais vous gérez vos plateaux comme vous le souhaitez. Vous n'êtes pas tenu de jouer les rencontres qui apparaissent sur le site. Celles-ci seront les mêmes pour chaque plateau et ne servent qu'à vous préciser le lieu où vos équipes jouent. Seuls les lieux des plateaux seront différents. Il suffit de cliquer sur votre club pour connaître celui-ci.

Comme c'est vous qui gérez les plateaux U7, si vous ne nous faites pas parvenir votre calendrier avec le lieu des plateaux, nous ne pourrons pas les publier.

Feuille de match :

Elle est fournie par le club recevant. Toutes les équipes doivent la remplir. Nous l'avons simplifiée, vous n'avez plus à écrire les numéros de licence mais tous les joueurs présents sur les rencontres doivent être licenciés. Nous essaierons de vérifier si les clubs respectent bien cette obligation. Selon le nombre d'équipes présentes, vous pouvez avoir à utiliser 2 feuilles de match.

Le club recevant doit nous l'envoyer.

- Par l'intermédiaire de Footclubs avant le lundi minuit : Il faut évidemment avoir accès à Footclubs.

Saisir le score de 0 à 0 sur la première rencontre

Saisie des résultats :

Nous n'avons pas besoin des résultats mais il faut en saisir au moins un pour pouvoir scanner la feuille de match en utilisant Footclubs. Pour cela il faut que votre Président vous donne l'accès à Footclubs. (un seul éducateur pour la catégorie voire même pour plusieurs ou toutes les catégories de Foot Réduit)



Saisie des résultats U9

Parution des rencontres sur le Site :

Onglet « Compétitions », Championnat, Choisir la catégorie puis la poule.

Toutes les équipes de la poule apparaissent sous la forme de rencontres mais vous gérez vos plateaux comme vous le souhaitez. Vous n'êtes pas tenu de jouer les rencontres qui apparaissent sur le site. Celles-ci seront les mêmes pour chaque plateau et ne servent qu'à vous préciser le lieu où vos équipes jouent. Seuls les lieux des plateaux seront différents. Il suffit de cliquer sur votre club pour connaître celui-ci.

Pour tout changement, merci de nous prévenir rapidement. Vérifiez sur le site le vendredi s'il n'y a pas eu de changement de dernière minute. En principe, nous prévenons les clubs par téléphone.

Feuille de match :

Elle est fournie par le club recevant. Toutes les équipes la remplissent. Tous les joueurs présents sur les rencontres doivent être licenciés et les numéros de licence apparaissent sur celle-ci.

Le club recevant doit nous l'envoyer.

- Par l'intermédiaire de Footclubs avant le lundi minuit : Il faut évidemment avoir accès à Footclubs.

Saisir le score de 0 à 0 sur la première rencontre

Vous pouvez alors scanner la feuille de match accompagnée d'une feuille vierge.

Saisie des résultats :

Nous n'avons pas besoin des résultats mais il faut en saisir au moins un pour pouvoir scanner la feuille de match en utilisant Footclubs. Pour cela il faut que votre Président vous donne l'accès à Footclubs. (un seul éducateur pour la catégorie voire même pour plusieurs ou toutes les catégories de Foot Réduit)



Saisie des résultats U11

Parution des rencontres sur le Site :

Onglet « Compétitions », Championnat, Choisir la catégorie puis la poule.

Toutes les rencontres apparaissent (2 ou 3 par plateau). Il est possible que les rencontres d'un même plateau n'apparaissent pas les unes à la suite des autres. Il suffit de cliquer sur votre équipe pour voir où elle évolue.

Plateau à 2 équipes, vous n'apparaissez qu'une fois

Plateau à 3 équipes, vous apparaissez 2 fois contre 2 adversaires différents mais sur un même lieu. Si ce n'est pas le cas, c'est que nous avons fait une erreur de saisie. Merci de nous prévenir.

Les scores apparaissent, mais pas les classements. Merci de nous signaler toute erreur.

Si les scores n'apparaissent pas, c'est que nous n'avons pas de feuille de match ni de résultats. Merci de nous les envoyer par mail le plus rapidement possible. Les clubs qui ne reçoivent pas peuvent nous les communiquer.

Feuille de match :

Elle est fournie par le club recevant. Toutes les équipes la remplissent. Tous les joueurs présents sur les rencontres doivent être licenciés et les numéros de licence apparaissent sur celle-ci. Après les vacances de Toussaint, toute licence manquante est amendée.

Le club recevant doit nous l'envoyer.

- Par l'intermédiaire de Footclubs avant le lundi minuit : Il faut évidemment avoir accès à Footclubs.

Saisir le score de toutes les rencontres

Saisie des résultats :

Saisir le score de toutes les rencontres avant le lundi minuit.

Pour un plateau à 3 équipes, vous saisissez 3 résultats mais vous ne scannez la feuille de match qu'une seule fois. La rencontre ne concernant pas l'équipe recevante apparaît aussi dans les rencontres du club saisi en premier. Celui-ci ne saisit pas le résultat.

Si une équipe est absente, elle est considérée comme forfait sur les 2 rencontres mais elle ne sera pas amendée.

Si vous annulez le plateau, saisissez « non joué ». Celui-ci ne sera pas reprogrammé.



Saisie des résultats U13

Parution des rencontres sur le Site :

Onglet « Compétitions », Championnat, Choisir la catégorie puis la poule.

Toutes les rencontres apparaissent (2 ou 3 par plateau). Il est possible que les rencontres d'un même plateau n'apparaissent pas les unes à la suite des autres. Il suffit de cliquer sur votre équipe pour voir où elle évolue.

Plateau à 2 équipes, vous n'apparaissez qu'une fois

Plateau à 3 équipes, vous apparaissez 2 fois contre 2 adversaires différents mais sur un même lieu. Si ce n'est pas le cas, c'est que nous avons fait une erreur de saisie. Merci de nous prévenir.

Lors de la seconde Phase, il n'y a plus de plateau.

Lors de la troisième Phase, seules la D3 et la D4 évoluent sous forme de plateaux

Feuille de match :

1ère Phase : Toutes les équipes utilisent les feuilles de plateau distribuée lors de la réunion « J'accompagne ».

2e Phase : Toutes les équipes impriment avec l'aide de Footclus les feuilles de match

3e Phase Les équipes de D1 et D2 impriment toujours les feuilles match. Les équipes de D3 et D4 reviennent aux feuilles de plateau distribuée lors de la réunion « J'accompagne »

Elle est fournie par le club recevant. Toutes les équipes la remplissent. Tous les joueurs présents sur les rencontres doivent être licenciés et les numéros de licence apparaissent sur celle-ci. Après les vacances de Toussaint, toute licence manquante est amendée.

Le club recevant doit nous l'envoyer.

- Par l'intermédiaire de Footclubs avant le lundi minuit : Il faut évidemment avoir accès à Footclubs.

Saisir le score de toutes les rencontres

Vous pouvez alors scanner la feuille de match accompagnée d'une feuille vierge

Saisie des résultats :

Saisir le score de toutes les rencontres avant le lundi minuit.

Pour un plateau à 3 équipes, vous saisissez 3 résultats mais vous ne scannez la feuille de match qu'une seule fois. Celui-ci ne saisit pas le résultat.

Si une équipe est absente, elle est considérée comme forfait sur les 2 rencontres. Elle sera amendée.

Si vous annulez le plateau, saisissez « non joué ». Celui-ci sera reprogrammé. Avant d'annuler, assurez-vous qu'un des autres clubs ne peut pas le recevoir. Si vous évoluez chez un de vos adversaires, vous devrez quand même saisir les résultats et scanner la feuille de match.





A VOTRE ECOUTE !

Questions / Réponses