

Commission Départementale de l'Arbitrage

Questionnaire rentrée des Arbitres

Samedi 06 Septembre 2025

SAISON 2025/2026

NOM :

PRENOM :

Catégorie : D1 – D2 – D3 – D4 – Assistant – Stagiaire Adulte –
Féminines – Jeunes Arbitres – Stagiaire Jeune - Observateur

NOTE : / 30 => / 20

QUESTION 1:

Dans un choc entre le gardien de but de l'équipe locale et son partenaire N°2, les deux sont blessés. Décisions ?

- ☐ Avant la reprise du jeu, le joueur N°2 devra quitter le terrain.
- ☒ **Le gardien de but et son partenaire N°2 pourront rester sur le terrain après les soins.**
- ☐ Avant la reprise du jeu, le gardien de but et son partenaire devront quitter le terrain.
- ☐ Les deux joueurs devront sortir du terrain mais l'équipe adverse devra aussi retirer un joueur jusqu'au premier arrêt de jeu.

QUESTION 2:

Un joueur se blesse sur une action de jeu, donc les soigneurs rentrent sur le terrain au premier arrêt de jeu avec l'accord de l'arbitre. Par précaution, le changement de joueur est préférable. Donc le coach demande le remplacement de ce joueur blessé. Procédure ? :

- ☐ Changement possible dès lors que le joueur blessé aura regagner le banc de touche
- ☒ **Changement accordé avant la reprise du jeu**
- ☐ Changement accordé au prochain arrêt de jeu donc l'équipe devra jouer en infériorité numérique en attendant.
- ☐ Changement accordé avant la reprise du jeu uniquement si commotion cérébrale sinon au prochain arrêt de jeu.

QUESTION 3:

La loi 4, concerne ... ?

- ☐ L'arbitre
- ☐ Le terrain
- ☒ **Equipements des joueurs**
- ☐ La durée du match

QUESTION 4:

A l'occasion d'une attaque prometteuse, balle au pied, un attaquant progresse dans le camp adverse. Après avoir pénétré dans la surface de réparation, un défenseur, lors d'un duel pour le ballon, accroche cet attaquant par le maillot et le fait tomber au sol. Après son coup de sifflet quel doit être la décision de l'arbitre ?

- ☐ Penalty et exclusion du défenseur
- ☐ Penalty et pas de carton
- ☐ Laisser jouer
- ☒ **Penalty et avertissement du défenseur**

QUESTION 5:

Lorsqu'un arbitre fait une faute technique en reprenant le jeu par une balle à terre, à quel moment un capitaine d'équipe peut-il déposer une réserve technique pour que celle-ci soit recevable ?

- ☒ **La réserve technique doit être déposée avant que l'arbitre effectue la balle à terre.**
- ☐ La réserve technique doit être déposée au premier arrêt de jeu.
- ☐ La réserve technique doit être déposée dès que le ballon est en jeu.

QUESTION 6:

A l'occasion d'une attaque manifeste, balle au pied, un attaquant progresse dans le camp adverse. Après avoir pénétré dans la surface de réparation, un défenseur, lors d'un duel pour le ballon, accroche cet attaquant au pied à la suite d'un tacle et le fait tomber au sol. Après son coup de sifflet quel doit être la décision de l'arbitre ?

- ☐ Penalty et exclusion du défenseur
- ☐ Penalty et pas de carton
- ☐ Laisser jouer
- ☒ **Penalty et avertissement du défenseur**

QUESTION 7:

Un joueur en position de hors-jeu avec l'intention de le jouer est victime d'une faute adverse avant de pouvoir jouer le ballon. Décision ?

- ☒ **Vous accordez un coup franc direct (pour l'équipe attaquante) contre l'équipe du joueur qui a commis la faute.**
- ☐ Vous accordez un C.F.I pour la défense car ce joueur était hors-jeu avant la faute.
- ☐ Laisser jouer car les 2 fautes sont minimales.
- ☐ 2 fautes simultanées, vous sanctionnez la plus grave donc Coup Franc Direct pour l'équipe attaquante

QUESTION 8:

L'AA N°1 signale une faute mais n'arrive pas à identifier le coupable de l'acte de brutalité. L'arbitre arrête immédiatement le jeu, s'adresse au capitaine qui refuse de signaler le partenaire fautif. Le capitaine persiste dans son refus. Décisions ?

- ☐ Exclusion du capitaine pour acte de brutalité.
- ☐ Exclusion du capitaine pour avoir agi de façon blessante.
- ☐ Non reprise de la rencontre tant que le fautif n'est pas identifié
- ☒ **Exclusion du capitaine pour avoir reçu 2 avertissements au cours du même match.**

QUESTION 9:

Un **corner** est accordé si un gardien de but conserve le ballon à la main pendant plus de **huit** secondes, à l'intérieur de sa surface de réparation, avant de le relâcher.

QUESTION 10:

A l'occasion d'une attaque manifeste, balle au pied, un attaquant progresse dans le camp adverse. Après avoir pénétré dans la surface de réparation, un défenseur, lors d'un duel pour le ballon, accroche cet attaquant par le maillot et le fait tomber au sol. Après son coup de sifflet quel doit être la décision de l'arbitre ?

- ☒ **Penalty et exclusion du défenseur**
- ☐ Penalty et pas de carton
- ☐ Laisser jouer
- ☐ Penalty et avertissement du défenseur

QUESTION 11:

A l'occasion d'une attaque prometteuse, balle au pied, un attaquant progresse dans le camp adverse. Après avoir pénétré dans la surface de réparation, un défenseur, lors d'un duel pour le ballon, accroche cet attaquant au pied à la suite d'un tackle et le fait tomber au sol. Après son coup de sifflet quel doit être la décision de l'arbitre ?

- ☐ Penalty et exclusion du défenseur
- ☒ **Penalty et pas de carton**
- ☐ Laisser jouer
- ☐ Penalty et avertissement du défenseur

QUESTION 12:

Sur un pénalty, le botteur touche involontairement le ballon des deux pieds lors du botté avant que celui-ci soit arrêté par le GB ?

- ☐ Reprise par balle à terre au point de pénalty pour l'équipe du GB
- ☐ Pénalty à retirer
- ☒ **Sous réserve de l'avantage, reprise par CFI au point de pénalty pour l'équipe du GB**
- ☐ Sous réserve de l'avantage, reprise par CFD au point de pénalty pour l'équipe du GB

QUESTION 13:

Sur un coup de pied de but, le gardien de but cherche à retarder la reprise du jeu, en ne bottant pas le ballon. Décision ?

- ☐ Laisser jouer.
- ☐ Avertissement au GB. Reprise par un CFI à l'endroit du ballon pour équipe adverse
- ☒ **Avertissement au GB. Reprise par le coup de pied de but.**
- ☐ Aucun avertissement. Reprise par un CFI à l'endroit du ballon.

QUESTION 14:

Sur un pénalty, le botteur touche involontairement le ballon des deux pieds lors du botté avant que celui-ci rentre dans le but ?

- ☐ Vous accordez le but, reprise par coup d'envoi
- ☒ **Vous refusez le but, pénalty à retirer**
- ☐ Vous refusez le but, reprise par CFI au point de pénalty pour l'équipe défendante
- ☐ Vous refusez le but, reprise par CFD au point de pénalty pour l'équipe défendante

QUESTION 15:

La distance de 9,15 mètres ne correspond pas à quelle affirmation :

- ☒ **Distance entre la ligne de surface de réparation et la ligne de but de la même surface**
- ☐ Distance de l'arc de cercle de la surface de réparation par rapport au point de penalty
- ☐ Le rayon du rond central (distance entre le point du rond central et le cercle)
- ☐ Distance minimum d'un mur défensif par rapport au ballon sur un coup-franc en dehors de la surface de réparation

QUESTION 16:

Quelle est la nouvelle procédure de l'arbitre quand le gardien a le ballon en possession dans ses mains ?

- ☐ Il doit décompter les 6 secondes à haute voix
- ☒ Il doit décompter les 8 secondes et les 5 dernières de manière visuelle et décroissante, main levée.
- ☐ Il doit décompter les 8 secondes à haute voix
- ☐ Il doit compter les 8 secondes et les 5 dernières de manière visuelle, main levée.

QUESTION 17:

Si le N°5 défensif annihile une occasion de but manifeste adverse en commettant une main non délibérée dans la surface de réparation. Décision ?

- ☐ Pénalty et Exclusion du N°5.
- ☒ Pénalty et Avertissement du N°5.
- ☐ Laisser jouer.
- ☐ Pénalty et aucune sanction administrative

QUESTION 18:

Quelle est la durée maximale d'interruption lorsque la blessure importante d'un joueur nécessite l'intervention de secours extérieurs sur le terrain ?

- ☐ La durée maximale d'interruption est de 45 minutes.
- ☒ La durée d'interruption est laissée à l'appréciation de l'arbitre central.
- ☐ La durée maximale de l'interruption est de 45 minutes à partir de l'arrivée des secours extérieurs.

QUESTION 19:

Sur un coup d'envoi, sans aucun problème sur les personnes obligatoires présentes, l'arbitre siffle le début du match. Voyant le gardien de l'équipe locale avancé à l'entrée de sa surface de réparation, l'attaquant N°8 de l'équipe visiteuse tire directement et marque le but.

Décisions ?

- ☐ But refusé. Coup d'envoi à refaire.
- ☒ But valable. Coup d'envoi pour l'équipe locale.
- ☐ But refusé. Coup de pied de but pour l'équipe locale
- ☐ But refusé. CFI pour l'équipe locale à l'endroit du botté du N°8 visiteur

QUESTION 20:

Sur une balle à terre, quelle sera la décision de l'arbitre si, dès que le ballon a touché le sol, une joueuse le reprend et marque directement dans le but adverse ?

- ☐ But accordé. Coup d'envoi
- ☒ But refusé. Coup de pied de but pour l'équipe adverse
- ☐ But refusé. Corner pour l'équipe
- ☐ Balle à terre non conforme, balle à terre à rejouer

QUESTION 21 :

Le défenseur frappe un coup de pied de but à l'attention de son coéquipier qui n'est pas attentif et qui va se retrouver sous pression d'un adversaire à distance au moment du botté. Donc ce même défenseur s'empresse de retoucher le ballon du pied une seconde fois consécutive dans sa surface de Réparation. Décision ?

- ☐ Arrêt du jeu, penalty
- ☒ Arrêt du jeu, CFI à l'endroit du second touché
- ☐ Arrêt du jeu, CFD à l'endroit du second touché
- ☐ Laisser joueur

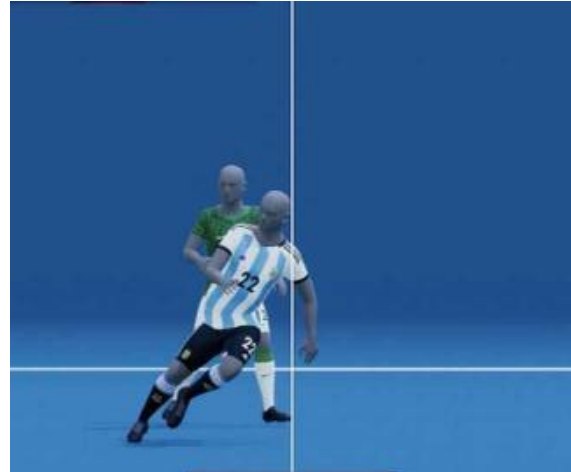
QUESTION 22 : (2 points)

Sur chaque photo, veuillez renseigner la bonne réponse sur la position de l'attaquant (image 1 = jaune ; image 2 = Blanc ; image 3 = Jaune ; image 4 = Rouge)



HORS-JEU

PAS HORS-JEU



HORS-JEU

PAS HORS-JEU



HORS-JEU

PAS HORS-JEU



HORS-JEU

PAS HORS-JEU

QUESTION 23:

Lors de l'exécution d'un coup franc direct pour l'équipe attaquante à proximité de la surface de réparation, l'équipe adverse décide de placer un mur composé de 2 joueurs. A quelle distance doivent se situer les partenaires du botteur ?

- ☐ Il n'y a pas de distance à respecter.
- ☐ A un mètre du mur jusqu'au coup de sifflet de l'arbitre.
- ☐ A au moins un mètre du mur jusqu'à ce que le botteur ait joué le ballon avec le pied
- ☐ A deux mètres minimum à droite ou à gauche du mur

QUESTION 24:

Une équipe de catégorie "jeunes" se déplace uniquement avec un entraîneur majeur licencié. Celui-ci est exclu par l'arbitre au cours de la 1ère mi-temps. Qui pourra soigner un joueur blessé de son équipe en cas de nécessité ?

- ☐ L'entraîneur majeur licencié exclu
- ☐ Le capitaine de l'équipe.
- ☐ L'un des remplaçants présents sur le banc de touche.
- ☐ Aucune personne, hormis l'arbitre si il est majeur

QUESTION 25:

A la 92^{ème} minute, alors que le ballon prend la direction de la ligne de but, à environ 10 mètres. Avant que ballon sorte dans son intégralité et afin de gagner du temps, le N°2 bleu récupère le ballon à la main pour le donner à son GB pour botter le coup de pied de but rapidement. Que faites-vous avant l'exécution?

- Laisser jouer car le ballon allait sortir dans tous les cas (donc reprise par le CPB)
- **Pénalty pour l'équipe adverse**
- Balle à terre à l'endroit où le N°2 à récupérer le ballon à la main (donc ballon rendu au GB Bleu)
- CFI pour l'équipe adverse à l'endroit où le N°2 bleu à récupérer le ballon à la main

QUESTION 26 :

Comment le jeu doit-il reprendre lorsque l'interruption de jeu fait suite à une blessure d'un joueur sans qu'il y ait eu de faute ?

- Avec une balle à terre. Celle-ci a lieu à l'endroit où se trouvait le ballon au moment de l'interruption.
- **Avec une balle à terre. Celle-ci est effectuée dans la surface de réparation avec le gardien de l'équipe défendante, si le ballon s'y trouvait ou y a été joué au moment de l'interruption. Dans tous les autres cas, la balle à terre est effectuée à l'endroit de l'arrêt de jeu**
- Le jeu ne peut pas être interrompu pour une blessure, si aucune faute n'a été commise.
- Rentrée de touche pour l'équipe qui avait la possession du ballon, au niveau où il se trouvait au moment de l'arrêt (application IFAB 01 Juillet 2025)

QUESTION 27:

Sur l'exécution d'un pénalty, quelle situation peut se dérouler et ne sera pas sanctionnée ?

- Position de Hors-jeu d'un coéquipier du tireur
- **Passe en avant pour un coéquipier à distance lors du botté**
- But marqué par le tireur avec double contact
- Frappe sur le poteau et le tireur qui reprend et tir au-dessus du but

QUESTION 28: (2 points)

Est-ce que la rentrée de touche est bien exécutée ? (juste entourer la bonne réponse pour chaque image)



OUI – NON



OUI – NON



OUI – NON



OUI - NON

MERCI ET BONNE SAISON A TOUS !